

МИНОБРНАУКИ РОССИИ
ФЕДЕРАЛЬНОЕ ГОСУДАРСТВЕННОЕ БЮДЖЕТНОЕ ОБРАЗОВАТЕЛЬНОЕ УЧРЕЖДЕНИЕ
ВЫСШЕГО ОБРАЗОВАНИЯ
«ВОРОНЕЖСКИЙ ГОСУДАРСТВЕННЫЙ УНИВЕРСИТЕТ»
(ФГБОУ ВО «ВГУ»)

УТВЕРЖДАЮ

Заведующий кафедрой
социально-экономической географии и регионоведения



Рогозина Р.Е.

25.05.2023 г.

РАБОЧАЯ ПРОГРАММА УЧЕБНОЙ ДИСЦИПЛИНЫ

Б1.О.31 Методы экономико-географических исследований

1. Код и наименование направления подготовки/специальности:

05.03.02 География

2. Профиль подготовки/специализация:

Экономическая и социальная география

3. Квалификация выпускника: бакалавр

4. Форма обучения: очная

5. Кафедра, отвечающая за реализацию дисциплины:

кафедра социально-экономической географии и регионоведения

6. Составитель программы: Диденко Ольга Валериевна, кандидат географических наук, доцент кафедры социально-экономической географии и регионоведения, факультета географии, геоэкологии и туризма, olvadid@gmail.com.

7. Рекомендована: НМС факультета географии, геоэкологии и туризма (Протокол № 8 от 22.05.2023 г.)

8. Учебный год: 2024-2025

Семестр(ы)/Триместр(ы): 4

9. Цели и задачи учебной дисциплины:

Целями освоения учебной дисциплины являются:

- дать знания по методике экономико-географических исследований в области социально-экономической географии и подготовить к самостоятельной научной работе.

Задачи учебной дисциплины:

- раскрыть методологические основы исследований в социально-экономической географии, их основные направления на современном этапе, принципы и методы научного познания,

- дать рекомендации по методике сбора и обработки материалов,

- рассмотреть основную методику изучения различных элементов территориальных социально-экономических систем,

- научить студентов использовать теоретические знания, умения и навыки для практического применения.

10. Место учебной дисциплины в структуре ООП: Дисциплина входит в обязательную часть Блока 1. Дисциплины (модули). Входными являются знания основных категорий, концепций и теорий социально-экономической географии. Данная дисциплина является предшествующей для дисциплин: География промышленности, География транспорта, География АПК, Социальная география, Экономическая и социальная география России и Ближнего Зарубежья, Экономическая и социальная география мира.

11. Планируемые результаты обучения по дисциплине/модулю (знания, умения, навыки), соотнесенные с планируемыми результатами освоения образовательной программы (компетенциями) и индикаторами их достижения:

Код	Название компетенции	Код(ы)	Индикатор(ы)	Планируемые результаты обучения
ОПК-3	Способен применять базовые географические подходы и методы при проведении комплексных и отраслевых географических исследований на разных территориальных уровнях	ОПК-3.2	Применяет базовые географические подходы и методы при проведении комплексных и отраслевых географических исследований природно-хозяйственных и социально-экономических систем разного уровня	Знать: базовые географические подходы и методы при проведении комплексных и отраслевых географических исследований природно-хозяйственных и социально-экономических систем разного уровня; Уметь: применять базовые географические подходы и методы при проведении комплексных и отраслевых географических исследований природно-хозяйственных и социально-экономических систем разного уровня; Владеть: основными базовыми географическими подходами и методами при проведении комплексных и отраслевых географических исследований природно-хозяйственных и социально-экономических систем разного уровня.
ПК-2	Проведение камеральных изысканий по сбору первичной информации географической направленности	ПК-2.1	Осуществляет сбор статистической информации, ведомственных и корпоративных данных, фондовых материалов, данных мониторинга окружающей среды и ее отдельных компонентов, научных публикаций по теме изысканий	Знать: особенности осуществления сбора статистической информации, ведомственных и корпоративных данных, фондовых материалов, данных мониторинга окружающей среды и ее отдельных компонентов, научных публикаций по теме изысканий географической направленности. Уметь: осуществлять сбор статистической информации, ведомственных и корпоративных данных, фондовых материалов, данных мониторинга окружающей среды и ее отдельных компонентов, научных

			географической направленности	публикаций по теме изысканий географической направленности; Владеть: основными способами сбора статистической информации, ведомственных и корпоративных данных, фондовых материалов, данных мониторинга окружающей среды и ее отдельных компонентов, научных публикаций по теме изысканий географической направленности
		ПК-2.3	Проводит первичную обработку и документирование данных камеральных изысканий географической направленности	Знать: методику первичной обработки и документирования данных камеральных изысканий географической направленности; Уметь: проводить первичную обработку и документирование данных камеральных изысканий социально-экономико-географической направленности; Владеть: методами осуществления первичной обработки и документирования данных камеральных изысканий.

12. Объем дисциплины в зачетных единицах/час — 3 / 108.

Форма промежуточной аттестации зачет.

13. Трудоемкость по видам учебной работы

Вид учебной работы		Трудоемкость	
		Всего	По семестрам
			4 семестр
Аудиторные занятия		44	44
в том числе:	лекции	30	30
	практические	14	14
	лабораторные	-	-
Самостоятельная работа		64	64
Форма промежуточной аттестации (зачет – 0 час.)		-	-
Итого:		108	108

13.1. Содержание дисциплины

№ п/п	Наименование раздела дисциплины	Содержание раздела дисциплины	Реализация раздела дисциплины с помощью онлайн-курса, ЭУМК*
1. Лекции			
1.1	Сущность исследований в социально-экономической географии.	Исходные методологические положения, изучаемой дисциплины. Принципы и методы научного познания в социально-экономической географии.	https://edu.vsu.ru/course/view.php?id=3587
1.2	Цели и методы экономико-географических исследований	Территориальная социально-экономическая система-основное понятие социально-экономической	https://edu.vsu.ru/course/view.php?id=3587

	территориальной организации общества.	географии. Понятие о масштабе исследования. Первичные материалы экономико-географических исследований. Официальная статистическая информация, информационные базы данных, научная литература и периодическая печать как источники экономико-географической информации.	
1.3	Методика экономико-географических исследований элементов ТСЭС.	Методика экономико-географического изучения населения, трудовых ресурсов, населенного пункта, отрасли промышленности, сельского хозяйства, транспорта, сферы обслуживания. Методика социологического исследования.	https://edu.vsu.ru/course/view.php?id=3587
2. Практические занятия			
2.1	Сущность исследований в социально-экономической географии.	Сравнительно-описательный метод. Математические методы.	https://edu.vsu.ru/course/view.php?id=3587
2.2	Цели и методы экономико-географических исследований территориальной организации общества.	Первичные материалы экономико-географических исследований. Официальная статистическая информация, информационные базы данных как источники экономико-географической информации.	https://edu.vsu.ru/course/view.php?id=3587
2.3	Методика экономико-географических исследований элементов ТСЭС.	Методы изучения населения. Методы изучения трудовых ресурсов. Методы изучения поселения. Методы изучения отрасли промышленности. Методы изучения сельского хозяйства.	https://edu.vsu.ru/course/view.php?id=3587

13.2. Темы (разделы) дисциплины и виды занятий

№ п/п	Наименование темы (раздела) дисциплины	Виды занятий (количество часов)				
		Лекции	Практические	Лабораторные	Самостоятельная работа	Всего
1	Сущность исследований в социально-экономической географии	6	2	-	10	18
2	Цели и методы экономико-географических исследований территориальной организации общества	6	2	-	26	34
3	Методика экономико-географических исследований элементов ТСЭС	18	10	-	28	56
	Итого:	30	14	-	64	108

14. Методические указания для обучающихся по освоению дисциплины:

Необходима регулярная работа с текстом конспектов лекций для понимания и освоения материала предшествующей и последующей лекций. По указанию преподавателя необходимо регулярно выполнять домашние задания, готовиться к устному опросу, подготовиться к контрольным работам по темам курса, выполнять практические задания.

Методические рекомендации по организации самостоятельной работы студентов включают:

- использование электронных учебников и ресурсов интернет;
- использование дополнительной справочной литературы для определения специальной социально-экономико-географической терминологии, на которую опирается изучение теории и методики науки;
- использование картографических материалов, иллюстрирующих социально-экономико-географическую информацию.

На практических занятиях студенты выполняют практические работы, иллюстрирующие теоретический материал курса. В случае пропуска занятий студент обязан самостоятельно выполнить задание под контролем преподавателя во время индивидуальных консультаций.

Текущая аттестация по дисциплине осуществляется в 4 семестре в виде контрольной работы на тему, предложенную преподавателем. При подготовке к текущей аттестации студенты изучают и конспектируют рекомендованную преподавателем учебную и научную литературу, осваивают понятийный аппарат, закрепляют теоретические знания. Планирование и организация текущей аттестации знаний, умений и навыков осуществляется в соответствии с содержанием рабочей программы дисциплины, календарно-тематическим планом с применением фонда оценочных средств.

Текущая аттестация обязательна, ее результаты оцениваются и учитываются при промежуточной аттестации, которая проходит в форме зачета.

15. Перечень основной и дополнительной литературы, ресурсов интернет, необходимых для освоения дисциплины

а) основная литература:

№ п/п	Источник
1.	Горохов С.А. Общая экономическая, социальная и политическая география: учебное пособие / С.А. Горохов, Н.Н. Роготень. –М.: Юнити-Дана, 2015. – 271 с. – (Практический курс). – Библиор.: с. 217-218. – ISBN 978-5-238-02121-8; То же [Электронный ресурс]. –URL: https://biblioclub.ru/index.php?page=book&id=117040
2.	Шадрин Л.Я. Экономические методы муниципального управления / Л.Я. Шадрин. – Москва : Лаборатория книги, 2011. – 127 с. – ISBN: 978-5-504-00275-0; То же [Электронный ресурс] URL: http://biblioclub.ru/index.php?page=book&id=143043

б) дополнительная литература:

№ п/п	Источник
3	Диденко О.В. Методология социально-экономико-географического научного исследования : учебное пособие / О.В. Диденко ; Воронежский государственный университет. – Воронеж : Издательский дом ВГУ, 2023. -139 с.
4	Теория и методология географической науки: учеб. пос. для студ. вузов, обуч. по спец. "География" / Голубчик М.М., Евдокимов С.П. и др.- М.: Гуманитар. изд. центр ВЛАДОС, 2005. – 463 с.
5	Шадрин Л. Я. Экономические методы муниципального управления : монография / Л.Я. Шадрин .— Москва : Лаборатория книги, 2011 .— 127 с. — http://biblioclub.ru/ .— ISBN 978-5-504-00275-0 .— <URL: http://biblioclub.ru/index.php?page=book&id=143043 >

в) информационные электронно-образовательные ресурсы (официальные ресурсы интернет)*:

№ п/п	Ресурс
6	Электронно-библиотечная система «Университетская библиотека online» - http://biblioclub.ru/
7	Электронно-библиотечная система «Консультант студента» - http://www.studmedlib.ru
8	Электронно-библиотечная система «Лань» - https://e.lanbook.com/
9	Национальный цифровой ресурс «РУКОНТ», http://rucont.ru
10	Образовательная платформа «ЮРАЙТ» https://biblio-online.ru
11	Grebennikon электронная библиотека https://grebennikon.ru/
12	Электронный курс по дисциплине на портале «Электронный университет ВГУ» – Режим доступа: по подписке. – https://edu.vsu.ru/course/index.php

16. Перечень учебно-методического обеспечения для самостоятельной работы

№ п/п	Источник
1	Методические указания по выполнению заданий на семинарских занятиях по курсу "Теория и методология географической науки" / Воронеж. гос. ун-т; сост.: Ю.В. Поросенков, В.А. Белова. — Воронеж : ЛОП ВГУ, 2006. — 15 с. — Библиогр. в конце тем. — <URL: http://www.lib.vsu.ru/elib/texts/method/vsu/may07020.pdf >
2	Экономическая география : учебник и практикум для акад. бакалавриата : [для студ. вузов, обуч. по направлению 080200.62 "Менеджмент" (квалификация (степень) "бакалавр")] / [Г.А. Аракелова и др.] ; Гос. ун-т упр. ; под общ. ред. Я.Д. Вишнякова. — Москва : Юрайт, 2014. — 594 с. : ил., табл. — (Бакалавр. Академический курс). — Авт. указ. на с. 6. — Библиогр.: с.555-557. — ISBN 978-5-9916-3730-5.

17. Образовательные технологии, используемые при реализации учебной дисциплины, включая дистанционные образовательные технологии (ДОТ, электронное обучение (ЭО), смешанное обучение):

Программа курса может быть реализована с применением дистанционных технологий на платформе «Образовательный портал «Электронный университет ВГУ». Режим доступа по подписке. – <https://edu.vsu.ru>

18. Материально-техническое обеспечение дисциплины:

Аудитория для лекционных занятий: специализированная мебель, компьютер, колонки, проектор, экран; лицензионное ПО: OfficeSTd 2013 RUS OLP NL Acdmс, картографический фонд – настенные карты России, мира, стран СНГ, Воронежской области; атласы России, мира.

Аудитория для практических занятий: специализированная мебель, телевизор, компьютер, лицензионное ПО: OfficeSTd 2013 RUS OLP NL Acdmс, картографический фонд – настенные карты России, мира, стран СНГ, Воронежской области; атласы России, мира.

19. Оценочные средства для проведения текущей и промежуточной аттестаций

Порядок оценки освоения обучающимися учебного материала определяется содержанием следующих разделов дисциплины:

№ п/п	Наименование раздела дисциплины (модуля)	Компетенция(и)	Индикатор(ы) достижения компетенции	Оценочные средства
1.	Сущность исследований в социально-экономической географии.	ОПК-3	ОПК-3.2	Устный опрос Контрольная работа Практические задания
2.	Цели и методы экономико-географических исследований территориальной организации общества.			Устный опрос Контрольная работа Практические задания
3.	Методика экономико-географических исследований элементов территориальных социально-экономических систем.			Устный опрос Контрольная работа Практические задания
4.	Сущность исследований в социально-экономической географии	ПК-2	ПК-2.1 ПК-2.3	Устный опрос Контрольная работа Практические задания
5.	Цели и методы экономико-географических исследований территориальной организации общества			Устный опрос Контрольная работа Практические задания
6.	Методика экономико-географических исследований			Устный опрос

№ п/п	Наименование раздела дисциплины (модуля)	Компетенция(и)	Индикатор(ы) достижения компетенции	Оценочные средства
	элементов территориальных социально-экономических систем.			Контрольная работа Практические задания
7.	Сущность исследований в социально-экономической географии			Устный опрос Контрольная работа Практические задания
8.	Цели и методы экономико-географических исследований территориальной организации общества			Устный опрос Контрольная работа Практические задания
9.	Методика экономико-географических исследований элементов территориальных социально-экономических систем.			Устный опрос Контрольная работа Практические задания
Промежуточная аттестация форма контроля – <u>зачет</u>				Перечень вопросов

20. Типовые оценочные средства и методические материалы, определяющие процедуры оценивания

20.1. Текущий контроль успеваемости

Контроль успеваемости по дисциплине осуществляется с помощью следующих оценочных средств:

Вопросы для устного опроса:

1. Какой метод используется для сопоставления стран, районов, результатов хозяйственной деятельности и т.д.?
2. В чем заключается суть сравнительно-географического метода?
3. Назовите базовый принцип сравнительно-географического метода?
4. Какой метод применяется при если объектом исследования являются относительные величины?
5. Как называется метод, в котором совокупность данных разбивается на конкретные статистические объединения?
6. По каким признакам различаются группировки?
7. Как называются группировки если единицей совокупности выступает территориальный признак?
8. Назовите формы наглядного изображения результатов группировок?
9. Какие показатели воспроизводства населения используются для анализа его динамики?
10. Какие показатели естественного движения населения называются относительными?
11. Назовите формы наглядного изображения естественного движения населения?
12. Назовите показатели, используемые при анализе трудовых ресурсов?
13. С помощью чего можно определить характер использования трудовых ресурсов?
14. Назовите формы наглядного изображения анализа трудовых ресурсов?
15. При помощи каких показателей можно оценить природные условия как среду для развития населенного пункта?
16. Какие источники информации используются при оценке озеленения городской среды?
17. Назовите формы наглядного изображения исследования окружающей среды населенного пункта?
18. Какие показатели используются при анализе деятельности промышленного предприятия?
19. Что является результатом хозяйственной деятельности промышленного предприятия?
20. Какие показатели используются для выражения объема производства?
21. Что используется для учета продукции промышленного предприятия в натуральном выражении?

22. Назовите формы наглядного изображения результатов анализа деятельности промышленного предприятия?
23. Какие показатели используются при анализе деятельности сельского хозяйства?
24. Какие показатели используются при анализе производства продукции растениеводства?
25. Какие показатели используются при анализе производства продукции животноводства?
26. Какие показатели используются для характеристики эффективности сельскохозяйственного производства?
27. Назовите факторы интенсификации сельского хозяйства?
28. Назовите основные аспекты изучения транспорта?
29. Назовите какие методы применяются при оценке уровня обслуживания?
30. Назовите основные виды опроса в социологическом исследовании?

Описание технологии проведения:

Текущий контроль успеваемости по дисциплине осуществляется в соответствии с Положением о текущей аттестации обучающихся по программам высшего образования. На занятиях проводится систематическая проверка учебных достижений студентов, направленных на достижение максимально эффективных результатов освоения дисциплины. Текущий контроль проводится в форме устного опроса. Материалы текущего контроля включают в себя теоретические вопросы, позволяющие оценить уровень полученных знаний при изучении дисциплины. При оценивании используются качественные шкалы оценок.

Критерии оценки:

Оценка «отлично» выставляется обучающемуся, если ответ был правильным, полным, логично изложенным и иллюстрирован собственными примерами;

Оценка «хорошо» выставляется обучающемуся, если ответ был правильным, но содержал неточности в изложении, иллюстрирован типичными примерами;

Оценка «удовлетворительно» выставляется обучающемуся, если ответ был с ошибками, не полным, слабо иллюстрирован примерами;

Оценка «неудовлетворительно» выставляется обучающемуся, если ответ был не правильным или продемонстрировал незнания изучаемого материала.

Перечень практических заданий:

Практическое задание № 1

1. Дать сравнительную социально-экономико-географическую характеристику двух стран мира (по выбору) в соответствии с планом .
2. Сделать выводы о сходстве и различии сравниваемых стран.

Практическое задание № 2

1. Рассчитать долю площади стран в масштабе суши планеты.
2. На основании полученных результатов провести группировку стран по их относительным показателям

Практическое задание № 3

1. Рассчитать среднегодовую численность населения.
2. Рассчитать естественный прирост (убыль) населения.
3. На основании полученных результатов рассчитать коэффициент естественного пророста (убыли) населения.
4. По данным рождаемости, смертности и естественного прироста (убыли) населения построить графики в общей системе координат.

Практическое задание № 4

1. Рассчитать долю занятого населения в общей численности экономически активного населения.
2. На основании полученных результатов построить диаграмму занятости населения по районам.

Практическое задание № 5

1. Рассчитать показатели обеспеченности зелеными насаждениями на 1-го жителя по административным районам города Воронежа.

2. Построить столбчатую диаграмму (гистограмму) обеспеченности зелеными насаждениями на одного жителя района.
3. Построить векторную диаграмму (лепестковую) комфортности природных условий города.

Практическое задание № 6

1. По данным основных показателей работы предприятия рассчитать эффективность его производства.
2. По данным номенклатуры и объема выпускаемой продукции рассчитать структуру готовой продукции предприятия (%). Составить круговую диаграмму.

Практическое задание № 7

1. Рассчитать стоимость товарной продукции отдельных отраслей сельскохозяйственного производства для хозяйств всех категорий по годам.
2. Рассчитать уровень специализации отдельных отраслей в структуре сельского хозяйства области по годам.
3. На основе полученных результатов составить структурные диаграммы специализации сельского хозяйства области по годам.

Описание технологии проведения:

Текущий контроль успеваемости по дисциплине осуществляется в соответствии с Положением о текущей аттестации обучающихся по программам высшего образования. На занятиях проводится систематическая проверка учебных достижений студентов, направленных на достижение максимально эффективных результатов освоения дисциплины. Текущий контроль проводится в форме выполнения практических заданий. Материалы текущего контроля включают в себя практические вопросы, позволяющие оценить уровень полученных знаний при изучении дисциплины. При оценивании используются качественные шкалы оценок.

Критерии оценки практических заданий:

«Зачтено» выставляется студенту, если он выполнил задание правильно или с небольшими неточностями;

«Не зачтено» выставляется студенту, если он выполнил с грубыми ошибками или не выполнил задание.

Перечень заданий для контрольных работ

Контрольная работа № 1.

1. Дайте определение понятия «метод».
2. Назовите основные группы методов научного познания.
3. Назовите основные географические методы научного познания.
4. Назовите специальные экономико-географические методы и приемы сбора, обработки и анализа информации.
5. Назовите разные масштабы, на которые подразделяются проводимые экономико-географические исследования.
6. Перечислите основные приёмы экономико-статистического анализа.
7. Для показа пространственного распределения или локализации явлений применяют различные картоподобные формы изображения. Назовите их.
8. Назовите формы проведения экономико-географических исследований.
9. Назовите основные этапы организации экономико-географических исследований.
10. Перечислите главные требования к сбору информации.
11. Назовите один из способов сбора информации. Перечислите его основные виды.
12. Назовите основные виды информации. Перечислите группы документальных источников информации.
13. Назовите три основных направления обработки информации.
14. Назовите основные методы обобщений.
15. Назовите виды сравнений.

16. Назовите главные структурные элементы научного отчета.
17. Дайте понятие ЭГП.
18. Перечислите основные виды и уровни ЭГП.
19. В чем заключается экономическая оценка природных условий и ресурсов территории.

Контрольная работа № 2.

1. Назовите основные пункты плана изучения населения.
2. Какие источники информации о населении являются наиболее достоверными?
3. Перечислите основные показатели численности населения.
4. Перечислите показатели воспроизводства населения.
5. Перечислите основные показатели миграции населения.
6. Перечислите основные группы населения по составу.
7. Дайте определение понятию «Трудовые ресурсы». Трудовые ресурсы – это ...
8. В чем заключается главная задача изучения трудовых ресурсов.
9. Назовите трудовой возраст населения.
10. Дайте определение понятию «Использование трудовых ресурсов».
11. Перечислите категории трудовых ресурсов.
12. Что означает понятие «Определить обеспеченность отрасли или хозяйства трудовыми ресурсами»?
13. Чем определяется эффективность использования трудовых ресурсов?
14. Назовите основные пункты плана изучения населенного пункта.
15. Перечислите важнейшие факторы развития города.
16. Что является критерием определения хозяйственной структуры города?
17. Что понимается под территориальной организацией города?
18. Назовите основные пути территориального развития города.
19. Дайте определение понятия «пригородная зона».
20. Что выступает главным признаком пригородной зоны?

Контрольная работа № 3.

1. Дайте определение понятию «Отрасль промышленности». Отрасль промышленности – это...
2. Дайте определение понятию «Предприятие». Предприятие – это ...
3. Что является главной задачей исследования отрасли промышленности?
4. Перечислите пункты плана характеристики отрасли промышленности.
5. Какие критерии определяют место и роль отрасли промышленности в системе хозяйства?
6. Перечислите экономические предпосылки развития и размещения промышленности.
7. Назовите показатели, которыми характеризуется использование основных производственных фондов.
8. Перечислите основные формы организации производства.
9. Дайте определение понятию «Территориальная организация промышленности». Территориальная организация промышленности – это ...
10. Перечислите основные факторы размещения промышленности.
11. Что выступает основным средством производства в сельском хозяйстве?
12. Назовите специфические особенности при изучении сельского хозяйства.
13. Перечислите натуральные показатели в которых учитывается продукция сельского хозяйства.
14. Перечислите натуральные показатели в которых учитывается продукция сельского хозяйства.
15. Перечислите показатели сельского хозяйства, которых нет в других отраслях.
16. Оценки каких условий используют при анализе природных условий деятельности сельского хозяйства?

17. Перечислите основные социально-экономические предпосылки развития сельского хозяйства.
18. Перечислите показатели, используемые для экономической оценки растениеводческой продукции.
19. Перечислите показатели, используемые для экономической оценки животноводческой продукции.
20. Что означает понятие «Специализация в сельском хозяйстве»? Специализация в сельском хозяйстве означает ...

Контрольная работа № 4.

1. Дайте определение понятию «Транспорт». Транспорт –это ...
2. Назовите пункты плана географического изучения транспорта.
3. Перечислите основные аспекты изучения транспорта.
4. Перечислите показатели, используемые при характеристике грузо- и пассажироперевозок.
5. Перечислите направления экологического изучения транспорта.
6. На какие группы по характеру обслуживания делятся отрасли сферы обслуживания?
7. Как называются блага особого рода, которые предоставляет человеку сфера обслуживания?
8. Перечислите группы показателей, которые используются при анализе сферы обслуживания.
9. Перечислите факторы территориальной организации сферы обслуживания.
10. Назовите пункты плана географического изучения сферы обслуживания.
11. Назовите учреждения, на которые делится система обслуживания.
12. Дайте определение, что такое «социологическое исследование». Социологическое исследование - ...
13. Назовите этапы социологического исследования.
14. Перечислите основные виды социологического исследования.
15. Как называется разновидность разведывательного исследования, нацеленная на выявление отношения людей к актуальным событиям и фактам?

Описание технологии проведения:

Текущий контроль успеваемости проводится в соответствии с Положением о текущей аттестации обучающихся по программам высшего образования. Текущая аттестация проводится в форме письменных работ (контрольные работы). При написании письменной работы проводится проверка учебных достижений студентов, направленная на достижение максимально эффективных результатов в освоении дисциплины. Материалы текущего контроля включают в себя вопросы, позволяющие оценить уровень полученных знаний при изучении дисциплины. При оценивании используются качественные шкалы оценок.

Критерии оценки:

«Отлично» выставляется студенту, который дал правильные ответы на 14 и более вопросов;

«Хорошо» выставляется студенту, который дал правильные ответы на 11-13 вопросов;

«Удовлетворительно» выставляется студенту, который дал правильные ответы на 6-10 вопросов;

«Неудовлетворительно» выставляется студенту, который дал правильные ответы на 0-5 вопросов.

20.2. Промежуточная аттестация

Промежуточная аттестация по дисциплине осуществляется с помощью следующих оценочных средств:

Перечень вопросов к зачету

1. Сущность исследований в социально-экономической географии.
2. Цели и задачи курса «Методы экономико-географических исследований».
3. Основные методы исследования в социально-экономической географии. Классификация методов.
4. Понятие о масштабе и организации исследования.
5. Источники социально-экономико-географической информации. Методика сбора и выбора.
6. Методика изучения экономико-географического положения.
7. Методика изучения природных условий и ресурсов.
8. Методика изучения отрасли промышленности.
9. Изучение отдельных объектов промышленности.
10. Методики географического изучения населения.
11. Методика географического изучения трудовых ресурсов.
12. Методика географического изучения населенного пункта.
13. Методика географического изучения сельского хозяйства.
14. Изучение отдельных объектов сельского хозяйства.
15. Методика географического изучения транспорта.
16. Методика географического изучения сферы обслуживания.
17. Методика экономико-географического изучения территориальных социально-экономических систем.
18. Методика социологических исследований в социально-экономической географии.

Контрольно-измерительный материал №1

1. Сущность исследований в социально-экономической географии.
2. Методики географического изучения населения.

Контрольно-измерительный материал №2

1. Цели и задачи курса «Методы экономико-географических исследований».
2. Методика географического изучения трудовых ресурсов.

Описание технологии проведения:

Промежуточная аттестация проводится в соответствии с Положением о промежуточной аттестации обучающихся по программам высшего образования. Материалы промежуточной аттестации включают в себя теоретические вопросы, позволяющие оценить уровень полученных знаний при изучении дисциплины. При оценивании используются качественные шкалы оценок.

Критерии оценки:

«Зачтено» выставляется, если обучающийся владеет теоретическими основами дисциплины, способен иллюстрировать ответ примерами, умеет применять теоретические знания для решения практических задач в области методов экономико-географических исследований;

«Не зачтено» выставляется, если ответ содержит существенные ошибки и обучающийся демонстрирует отрывочные, фрагментарные знания, допускает грубые ошибки при решении практических задач в области методов экономико-географических исследований

20.3 Фонд оценочных средств сформированности компетенций студентов, рекомендуемый для проведения диагностических работ:

Код и наименование компетенции:

ОПК-3 Способен применять базовые географические подходы и методы при проведении комплексных и отраслевых географических исследований на разных территориальных уровнях

1) тестовые задания:

1. Назовите основные этапы организации экономико-географических исследований:
 - 1) подготовительный, полевой и заключительный;
 - 2) предварительный, походный и завершающий;
 - 3) первоначальный, основной и итоговый.

Ответ: 1.

2. Назовите формы проведения экономико-географических исследований:

- 1) кабинетный и на месте;
- 2) камеральный и полевой;
- 3) в помещении и в поле.

Ответ: 2.

3. Назовите главные структурные элементы научного отчета (исследования):

- 1) вступление, центральная часть и завершение;
- 2) содержание, текст и выводы;
- 3) введение, основная часть и заключение.

Ответ: 3.

4. Какие требования относятся к главным требованиям сбора информации?

- 1) важность, точность, своевременность, положительность;
- 2) безопасность, популярность, ясность, устоялость;
- 3) надежность, достоверность, актуальность, определенность.

Ответ: 3.

5. Какие группы документальных источников информации используют при экономико-географических исследованиях?

- 1) достоверные и натуральные;
- 2) документальные и непосредственные;
- 3) фактические и косвенные.

Ответ: 2.

6. Какие существуют три основных направления обработки информации?

- 1) обобщение, сопоставление и выводы;
- 2) синтез, антитеза и решение;
- 3) генерализация, сравнение и результат.

Ответ: 1.

7. Какие показатели относятся к показателям воспроизводства населения?

- 1) людность, убыль и всё население;
- 2) рождаемость, смертность и естественный прирост;
- 3) увеличение, сокращение и среднее население.

Ответ: 2.

8. Какие показатели относятся к показателям миграции населения?

- 1) количественные и качественные показатели;
- 2) прибытия и выбытия;
- 3) динамики и интенсивности.

Ответ: 1.

9. Выберите определение, соответствующее понятию «Трудовые ресурсы»:

- 1) это часть населения, занятая в экономике;
- 2) это часть населения в возрасте от 16 до 60 лет, которая занимается общественно полезным трудом;
- 3) это та часть населения, которая в силу своих физических и духовных возможностей может трудиться, заниматься общественно полезным трудом.

Ответ: 3.

10. Выберите определение, соответствующее понятию «Предприятие»:

- 1) это первичная, самостоятельная экономическая ячейка производства, единица управления и учета;
- 2) это производственное учреждение: завод, фабрика;
- 3) это производственный субъект, на котором создается определенная продукция.

Ответ: 1.

11. К основным факторам размещения промышленности относятся:

- 1) экономические, социальные, инфраструктурные, природные;
- 2) трудовой, сырьевой, топливно-энергетический, водный, транспортный, потребительский;
- 3) материальные, ресурсные, гидрологические, земельные.

Ответ: 2.

12. Что выступает основным средством производства в сельском хозяйстве?

- 1) культурные растения и домашние животные;
- 2) материальные и нематериальные ресурсы;
- 3) земля.

Ответ: 3.

13. Выберите определение, соответствующее понятию «Транспорт»:

- 1) это совокупность различных видов транспорта (железнодорожного, речного, автомобильного и т.д.);
- 2) это важнейшая отрасль хозяйства, обеспечивающая пространственные связи между населенными пунктами, районами страны;
- 3) это количество и качество транспортных средств и коммуникаций.

Ответ: 2.

14. Какие направления экологического изучения транспорта рассматриваются в экономико-географическом исследовании?

- 1) интенсивность движения, количество вредных выбросов;
- 2) степень загрязнения окружающей среды, шумовое загрязнение;
- 3) всё перечисленное.

Ответ: 3.

15. Как называются блага особого рода, которые предоставляет человеку сфера обслуживания?

- 1) услуга;
- 2) продукт;
- 3) сервис.

Ответ: 1.

2) ситуационные, практико-ориентированные задачи:

1. Выбор метода исследования.

Исходные данные представлены примечательными (модельными) характеристиками, например, страны. С этими характеристиками соотносят другие страны со сходными чертами развития или условиями. Так, Швейцария выделяется особенно высокой концентрацией банковского капитала, крупными банками мирового значения. Ряд стран со сходными функциями нередко сопоставляют со Швейцарией: Уругвай называют «латиноамериканской Швейцарией», а Ливан – «Швейцария Ближнего Востока».

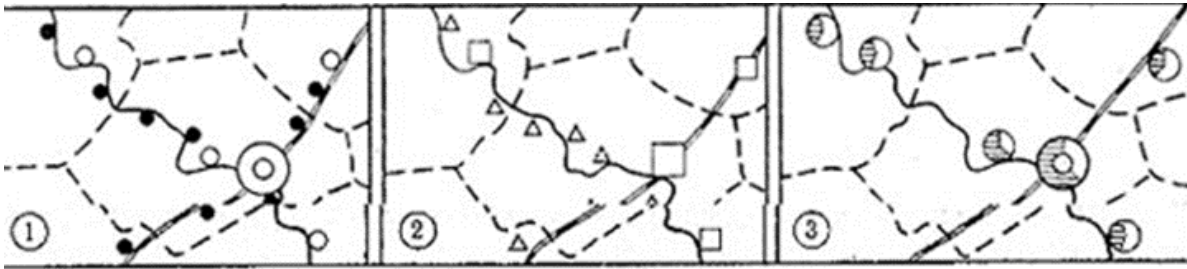
Необходимо дать суждение о том, какой при данном сопоставлении выбран метод исследования.

Ответ: сравнительно-географический метод исследования.

2. Выбор метода исследования.

Исходные данные представлены дискретным изображением количественных показателей (например, плотности поселений), качественных характеристик (например, типов поселений) и структуры (например, занятости) по отдельным объектам.

Необходимо дать суждение о том, на каком из рисунков представлены качественные характеристики, количественные показатели и структура по отдельным объектам.

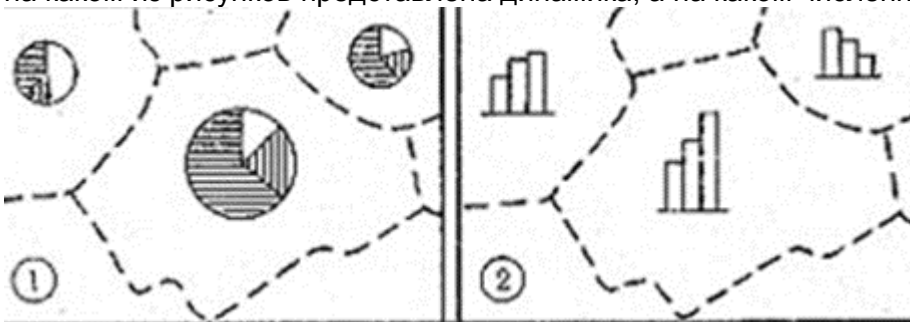


Ответ:

Рис. 1 - количественные показатели, рис. 2 – качественные характеристики, рис. 3 – структура по отдельным объектам.

3. Выбор метода исследования.

Исходные данные представлены совокупным изображением по территориальным единицам численности и структуры (например, национальной) и динамики (например, численности населения). Необходимо дать суждение о представленном способе картографического изображения и определить, на каком из рисунков представлена динамика, а на каком численность и структура.



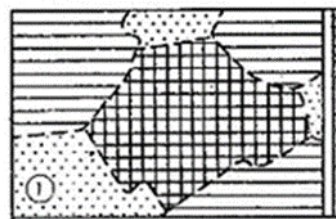
Ответ:

Рис. 1 - изображение численности и структуры, а рис. 2 – динамика. Способ картографического изображения – картодиаграмма.

4. Выбор метода исследования.

Исходные данные представлены на рисунке одним из способов картографического метода, где отражены площадные показатели.

Необходимо дать суждение о представленном способе картографического метода, отображающее совокупное изображение интенсивности.



Ответ:

Способ картографического метода – картограмма.

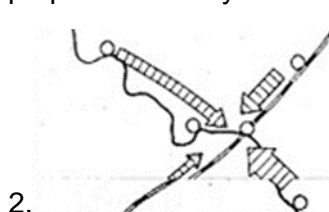
5. Способ изображения.

Исходные данные представлены на рисунках 1-3 несколькими способами изображения.

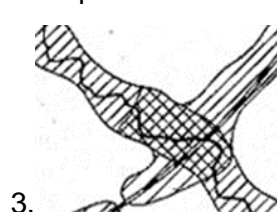
Необходимо дать суждение о том, с помощью какого из представленных картографических способов возможно отображение географического изучения транспорта.



1.



2.



3.

Ответ:

Представленные рисунки отражают линейный способ, знаки движения и способ ареала. При отображении географического изучения транспорта применяется линейный способ (1).

6. Формы наглядного изображения результатов.

Исходные данные представлены в таблице объемом платных услуг населению.

Необходимо правильно выбрать форму наглядного изображения данных.

Годы	Млн. руб.
2000	602755
2005	2271733
2010	4943482
2015	8050808
2019	10535634
2020	9294198
2021	11321218

Ответ:

В таблице представлен один признак в динамике, поэтому выбранной формой наглядного изображения данных будет график.

3) темы эссе:

1. Изменение транспортно-географического положения (на примере одной из стран).

Ответ:

Наиболее быстро изменяющимся фактором экономико-географического положения является транспортно-географическое положение. Это можно проследить на примере Австралии, которая вплоть до 70-х гг. XIX в. была одной из самых изолированных стран мира. Появление новых, скоростных, технически совершенных, специальных транспортных средств сказалось на транспортно-географическом положении этой страны. Приблизило ее к центрам мировой торговли и важнейшим путям сообщения, сделало реальным потребление продукции ее промышленности и сельского хозяйства практически в любой стране и районе мира. Изменение экономико-географического положения Австралии, ее роли в международном разделении труда было обусловлено прогрессом техники (транспорта).

2. Изменение экономико-географического положения из-за ослабления роли или утраты фактора размещения.

Ответ:

Экономико-географическое положение Урала неоднократно менялось. В разные периоды времени его можно было оценить, во-первых, как весьма удобное для развития черной металлургии на том этапе, когда в качестве топлива использовался местный древесный уголь, а в качестве сырья — своя железная и марганцевая руда; во-вторых, как удобное, когда вынуждены были использовать привозное топливо; в-третьих, не очень удобное, когда выработали железные и марганцевые руды на большинстве своих месторождений и вынуждены были завозить не только коксующийся уголь, но и железные и марганцевые руды из других мест. Дело усугублялось еще и тем, что это необходимо было делать в основном с помощью железнодорожных перевозок, так как возможности для завоза сырья и топлива дешевым морским путем (как в Балтиморе, Филадельфии или Торонто) на Урале нет.

3. Социологическое исследование и его виды.

Ответ:

Социологическое исследование – это система логически последовательных методологических, методических и организационно-технических процедур, связанных между собой единой целью: получить достоверные данные об изучаемом явлении или процессе для их последующего использования в практике социального управления. Конкретный вид социологического исследования обусловлен характером поставленной в нем цели и выдвинутых задач. Именно в соответствии с ними и различают три основных вида социологического исследования: разведывательное, описательное и аналитическое.

Код и наименование компетенции:

ПК-2 Проведение камеральных изысканий по сбору первичной информации географической направленности

1) тестовые задания:

1. Выберите из предложенных определений понятия «метод» верное.

- а) **это совокупность приемов и операций практического и теоретического освоения действительности;**
- б) это путь к чему-либо;
- в) это отдельное действие, движение.

2. Из предложенных источников информации о населении выберите те, которые являются достоверными.

- а) записи актов гражданского состояния;
- б) **итоги переписи населения;**
- в) число зарегистрированных на сайте Госуслуг.

3. Из перечисленных понятий выберите те, которые относятся к категории трудовых ресурсов

- а) это население определенного пола и возраста;
- б) это численность занятых в общественном производстве;
- в) **это наличные и потенциальные трудовые ресурсы.**

4. Выберите понятие главной цели исследования отрасли промышленности из предложенных:

- а) **изучить закономерности и специфические особенности территориальной организации отрасли в соответствии с экономическими, техническими и природными условиями конкретной территории;**
- б) изучить факторы территориальной организации производства;
- в) изучить природные и экономические предпосылки развития и размещения отрасли.

5. Выберите специфические особенности при изучении сельского хозяйства:

- а) ЭГП, трудовые ресурсы, материально-техническая база, химизация и мелиорация, характер внутрихозяйственного расселения;
- б) **основное средство производства – земля; зависимость от природных условий; сезонный характер; производственный процесс связан с биологическим процессом развития и воспроизводства растений и животных;**
- в) преимущественное производство определенных видов продукции в пределах одного хозяйства, района, области, республики.

6. При организации исследования необходимы следующие материалы:

- 1) литература, карты, анкеты;
- 2) фотографии, тетрадь, линейка;
- 3) планшет, телефон, калька.

Ответ: 1.

7. В условиях соотношения равновеликих территориальных группировок применяется более экономный способ сбора информации:

- 1) генерализация;
- 2) выборка;
- 3) образец.

Ответ: 2.

8. Изучение наиболее типичных объектов в генеральной совокупности называется:

- 1) простая случайная выборка;
- 2) простая систематическая выборка;
- 3) элементарная выборка или метод «ключей».

Ответ: 3.

9. При обработке материалов исследований основная часть сведений представляет собой:

- 1) первичные статистические данные;
- 2) полевые наблюдения;
- 3) литературные источники.

Ответ: 1.

10. Самый распространенный метод обобщений – группировка. Группировки различают по следующим признакам:

- 1) количественному, качественному и территориальному;
- 2) многочисленности и малочисленности;
- 3) по доли, проценту и удельному весу.

Ответ: 1.

11. Документальные источники информации для исследования составляют:

- 1) книги, фото- и видеоматериалы, путеводители;
- 2) директивные документа, статистические публикации, периодические издания;
- 3) отчетные документы, адресные справочники, карты.

Ответ: 2.

12. Статистические данные о населении содержат следующие характеристики:

- 1) возрастной состав, гендерный состав, семейный состав, национальный состав;
- 2) средняя людность населенных пунктов, расстояние между городами;
- 3) численность и состав населения, миграция, браки и разводы, демографический прогноз.

Ответ: 3.

13. Единственный источник статистических сведений о естественном движении населения в период между переписями:

- 1) домовая книга;
- 2) регистрация в социальных сетях;
- 3) регистрация отделами ЗАГС.

Ответ: 3.

14. Географические особенности размещения населения необходимо проиллюстрировать наглядными материалами:

- 1) фотографиями и видеоматериалами;
- 2) картограммами, картодиаграммами, схемами планировки и т.д.;
- 3) архивными и музейными материалами.

Ответ: 2.

15. ГИС – современный метод географических исследований. Он представляет собой:

- 1) комплекс взаимосвязанных источников информации о природных и социальных процессах;
- 2) комплекс технических устройств и установок, хранилищ статистической и иной информации;
- 3) комплекс аппаратов космического базирования.

Ответ: 2.

16. При действиях с географической информацией ГИС призваны обеспечивать:

- 1) построение графиков и диаграмм;
- 2) получение, передачу, хранение, обработку и предоставление географической информации;
- 3) отображение процессов и явлений на картах в реальном времени.

Ответ: 2.

17. Формирование официальной статистической информации о социальных, экономических, демографических, экологических и других общественных процессах в Российской Федерации осуществляется:

- 1) статистическом управлении;
- 2) Росстат;
- 3) Федеральная служба государственной статистики.

Ответ: 3.

2) расчетные задачи:

1. Индекс территориальной концентрации населения.

Исходные данные Росстата представлены долей населения *i*-того района в общей численности населения области; долей площади *i*-того района в общей площади области (таблица 1).

Определить равномерность размещения населения, где индекс может колебаться от 0 до 100 единиц.

Таблица 1

Доля населения района и площади района в общей численности населения и общей площади Воронежской области

№	Муниципальный район	Доля населения в общей численности населения области, %	Доля площади района в общей площади области, %
1	Калачеевский	4,04	4,09
2	Каменский	1,43	1,94
3	Кантемировский	2,66	4,56
4	Каширский	1,88	2,06
5	Лискинский	7,9	3,95
6	Нижнедевицкий	1,46	2,33
7	Новоусманский	6,91	2,43
8	Новохоперский	3	4,54
9	Ольховатский	1,8	2,03
10	Острогожский	4,62	3,33
11	Павловский	4,3	3,67

Ответ:

Таблица 2

Индекс территориальной концентрации населения муниципальных районов Воронежской области

№	Муниципальный район	Индекс территориальной концентрации населения
1	Калачеевский	0,03
2	Каменский	0,26
3	Кантемировский	0,95
4	Каширский	0,09
5	Лискинский	1,98
6	Нижнедевицкий	0,44
7	Новоусманский	2,24
8	Новохоперский	0,77
9	Ольховатский	0,12
10	Острогожский	0,65
11	Павловский	0,32

Решение:

1) Исходя из типа задания, осуществляется определение индекса территориальной концентрации населения (ИКН) по формуле:

$$I = \frac{1}{2} |P_i - S_i|,$$

где *I* - ИКН, *P* – доля населения *i*-того района в общей численности населения области; *S* – доля площади *i*-того района в общей площади области.

2) Далее рассчитывается индекс территориальной концентрации населения (ИКН) и составляется таблица 2.

2. Размер демографической нагрузки. Исходные данные Росстата представлены численностью населения, моложе трудоспособного возраста; численностью населения, которое старше трудоспособного возраста; численностью населения трудоспособного возраста (таблица 1).

Определить размер демографической нагрузки.

Таблица 1

Возрастная структура населения

Население	2018 г.	2019 г.
моложе трудоспособного	27254	27430
трудоспособного	82264	81362
старше трудоспособного	37362	37989

Ответ:

Таблица 2

Размер демографической нагрузки

Размер демографической нагрузки	2018 г.	2019 г.
	785,47	804,04

Решение:

Исходя из типа задания, осуществляется определение размера демографической нагрузки по формуле:

$$H = ((D+P)/T) * 1000,$$

где Д – численность населения, моложе трудоспособного возраста;

П – численность населения, которое старше трудоспособного возраста;

Т – численность населения трудоспособного возраста.

Далее рассчитывается размер демографической нагрузки и составляется таблица 2.

3. Динамика трудовых ресурсов. Исходные данные Росстат представлены показателями численности рабочей силы страны (таблица 1).

Таблица 1

Численность рабочей силы РФ, млн. чел.

	2017	2018	2019
Российская Федерация	76285,4	76190,1	75397,9

По данным таблицы 1 необходимо рассчитать темпы роста показателей численности рабочей силы за 2017-2018, 2018-2019, 2017-2019 гг. Данные занести в таблицу 2.

Ответ:

Таблица 2

Темпы роста показателей численности рабочей силы РФ

за 2017-2019 гг.

	2018/2017, %	2019/2018, %	2019/2017, %
Российская Федерация	99.9	99,0	98.8

Решение:

Темпы роста показателя определяются отношением показателя последующего года к предыдущему, в %: 2018 : 2017 x 100 = 99.9;

$$2019 : 2018 \times 100 = 99.0; \quad 2019 : 2017 \times 100 = 98.8$$

4. Грузооборот на различных видах транспорта. Исходные данные представлены показателями грузооборота на различных видах транспорта (таблица 1).

По данным таблицы рассчитать долю каждого вида транспорта в грузообороте за данный период. Результаты представить в виде таблицы 2.

Таблица 1

Грузооборот видов транспорта

Транспорт – всего, в том числе:	5 678
железнодорожный	2602
автомобильный	275
трубопроводный	2686
морской	41
внутренний водный	66
воздушный	7,4

Ответ:

Таблица 2

	2019 год
Транспорт – всего, в том числе:	100
железнодорожный	45,8
воздушный	0,1
автомобильный	4,9
водный транспорт	1,9
трубопроводный	47,3

Решение:

Исходя из типа задания, осуществляется расчет показателей доли каждого вида транспорта (Т1), который определяется как отношение произведения грузооборота каждого вида транспорта (Т) * 100% к общему объему грузооборота (О):

$$T1 = T * 100\% / O.$$

Далее расчеты оформляются в виде таблицы 2, где указываются показатели доли каждого вида транспорта в грузообороте за данный период.

3) ситуационные, практико-ориентированные задачи / мини-кейсы:

1. Методы изучения комфортности городской среды.

Исходные данные представлены названием районов крупного города, численностью населения по районам города и показателями площади зеленых насаждений также по районам города.

По данным таблицы 1 необходимо рассчитать показатели обеспеченности зелеными насаждениями на 1-го жителя по внутригородским районам города.

Таблица 1

Район	Население (тыс. чел.)/N	Площадь зеленых насаждений (га)/S
Центральный	82,0	186,7
Коминтерновский	273,2	45,0
Левобережный	169,4	88,8
Железнодорожный	131,0	37,2
Советский	143,1	71,2
Ленинский	134,0	33,6

Ответ:

Таблица 2

Район	Обеспеченность зелеными насаждениями на 1-го жителя внутригородского района (га/чел)
Центральный	2,3
Коминтерновский	0,2
Левобережный	0,5
Железнодорожный	0,3
Советский	0,5
Ленинский	0,2

2. Методы изучения промышленного предприятия.

Исходные данные представлены основными показателями работы промышленного предприятия: стоимость валовой продукции, стоимость основных производственных фондов, численность работающих и прибыль.

Таблица 1

Показатели работы	Первый год	Второй год	Третий год
Стоимость валовой продукции (В)	53258,8	87772,1	116975,9
Стоимость основных	77097,5	313132,1	395404,1

производственных фондов (Фос)			
Численность работающих (Ч)	148	191	155
Прибыль (П)	32465,2	44683,4	57966,6

По данным таблицы 1 необходимо рассчитать эффективность работы промышленного предприятия.

Ответ:

Исходя из типа задания, осуществляется расчет показателей эффективности работы предприятия, которые определяются как показатели производительности труда – отношение стоимости валовой продукции (В) к численности работающих (Ч)

$P_{тр} = В/Ч$,

уровня использования основных производственных фондов – отношение стоимости валовой продукции (В) к стоимости основных производственных фондов (Фос)

$Уф = В/Фос$,

фондоёмкости – отношение стоимости основных производственных фондов (Фос) к стоимости валовой продукции (В)

$Фем = Фос/В$,

фондовооруженности – отношение стоимости основных производственных фондов (Фос) к численности работающих (Ч)

$Фв = Фос/Ч$,

рентабельности – отношение прибыли (П) к стоимости валовой продукции (В) умноженной на 100%
 $P = (П/В) * 100\%$

Расчеты оформляются в виде таблицы 2, где указываются показатели эффективности работы предприятия за соответствующие годы работы.

Таблица 2

Показатели эффективности работы	Первый год	Второй год	Третий год
Производительность труда	359,8	459,5	754,7
Уровень использования фондов (основных)	0,7	0,3	0,3
Фондоёмкость	1,4	3,6	3,4
Фондовооруженность	520,9	1639,4	2551,0
Рентабельность	60,9	50,9	49,5

3. Методы изучения сельского хозяйства.

Исходные данные представлены статистическими показателями производства товарной продукции отраслей сельского хозяйства.

Таблица 1

Отрасли с/х	Сельхозорганизации		Хозяйства населения		Крестьянские (фермерские) хозяйства	
	2009	2019	2009	2019	2009	2019
Растениеводство	1285,4	10295,9	850,7	5992,2	47,4	1523,0
Животноводство	248,2	5285,4	679,9	6561,3	7,2	160,6

По данным таблицы 1 необходимо рассчитать стоимость товарной продукции отдельных отраслей производства для хозяйств всех категорий по годам, рассчитать уровень специализации отдельных отраслей в структуре сельского хозяйства региона по годам и представить ответ в виде таблицы 2.

Таблица 2

Отрасли с/х	Стоимость продукции хозяйствах всех категорий		Коэффициент специализации с/х	
	2009	2019	2009	2019
Растениеводство				
Животноводство				
Стоимость всей продукции				

Ответ:

Таблица 2

Отрасли с/х	Стоимость продукции в хозяйствах всех категорий		Коэффициент специализации с/х	
	2009	2019	2009	2019
Растениеводство	2183,5	17811,1	0,7	0,6
Животноводство	935,3	12007,3	0,3	0,4
Стоимость всей продукции	3118,8	29818,4	-	-

Решение:

- 1) Исходя из типа задания, осуществляется расчет стоимости товарной продукции, которая определяется как сумма стоимости товарной продукции данной отрасли за исследуемый период в хозяйствах всех категорий или сумма частных значений каждого установленного в задании.
- 2) Сумма стоимости всей товарной продукции определяется как сумма стоимости товарной продукции по всем отраслям хозяйства за исследуемый период в хозяйствах всех категорий или сумма частных значений за период по всем категориям хозяйства за соответствующий период.
- 3) Далее расчеты оформляются в виде таблицы 2, где указываются стоимость товарной продукции в хозяйствах всех категорий, стоимость всей товарной продукции и коэффициент специализации сельского хозяйства.

$$K_c = \frac{\text{Стоимость всей продукции}}{\text{Стоимость продукции отдельной отрасли}}$$

Если коэффициент меньше 0,2, то это выражает слабую специализацию, от 0,2 до 0,4 – среднюю, от 0,4 до 0,6 – высокую, от 0,6 до 0,8 – очень высокую (углубленную) от 0,8 до 1,0 – узкую специализацию.

4) темы эссе:

1. При изучении населенного пункта используются определенные способы и приемы. Определите их.

Ответ:

Методы сравнительной экономико-демографической характеристики населенного пункта требует строгого отбора основных показателей, которые можно объединить в следующие блоки:

1) динамика численности — численность населения по периодам, в том числе на последнюю дату учета; рост численности (в процентах); темпы ежегодного прироста (в процентах);

2) естественное движение — число родившихся, умерших, естественный прирост по годам; общие коэффициенты рождаемости, смертности и естественного прироста (в промилле); доля естественного прироста в общем приросте (в процентах);

3) миграционное движение — число прибывших, выбывших и сальдо миграции по годам и периодам; коэффициент интенсивности прибытия и выбытия, количество прибывших в расчете на 100 выбывших; доля механического прироста в общем приросте (в процентах);

4) возрастная структура — численность и доля мужчин и женщин; численность и доля лиц дотрудоспособного, трудоспособного и пенсионного возрастов; коэффициент старения населения. Для того чтобы получить полную экономическую характеристику, следует определить функциональный тип города и оценить уровень его экономического развития.

Для этого необходимо подключить блок специальных показателей: 1) стоимость валовой продукции промышленности в расчете на душу населения; 2) стоимость основных промышленно-производственных фондов на душу населения; 3) численность промышленно-производственного персонала в расчете на 1000 занятых.

В результате, располагая оценкой демографической ситуации в городе и экономическую характеристику, можно сделать вывод о том, способствует ли уровень экономического развития и функциональная структура улучшению параметров демографической ситуации, сможет ли в будущем этот город выполнять функции экономического и культурного центра определенного региона.

2. Учет естественного и механического движения населения.

Ответ:

Изучение населения основано на различных источниках информации. Наиболее достоверный источник данных о численности населения — итоги переписи. В период между переписями оценка численности населения страны в целом и всех ее территориальных единиц вплоть до отдельных населенных пунктов производится путем прибавления к числу наличных жителей количества родившихся и прибывших и вычитания умерших, а также выбывших в другие районы. Единственный источник статистических сведений о естественном движении населения — регистрация рождений, смертей, браков и разводов. Учет миграций основывается на прописке и выписке переезжающего населения в соответствующих органах.

3. Анализ численности и состава трудовых ресурсов.

Ответ:

Трудовые ресурсы — это та часть населения, которая в силу своих физических и духовных возможностей может трудиться, заниматься общественно полезным трудом. Эту категорию населения формируют лица трудоспособного возраста (мужчины от 16 до 65 лет и женщины от 16 до 60 лет, за исключением неработающих инвалидов I и II группы и пенсионеров по льготным условиям), а также занятые в общественном хозяйстве пенсионеры и подростки. В связи с этим необходимо определить численность каждой из этих групп, показать долю трудовых ресурсов и самой активной их части — трудоспособного населения — в общей численности населения района, проследить изменения в их численности в результате следующих процессов: вступления молодежи в трудоспособный возраст; ухода на пенсию; смертности.